

P520 IP

IPTV Set Top Box

Gebrauchsanleitung

Original-Version deutsch



*Wichtig: Vor Gebrauch sorgfältig lesen und
für späteres Nachschlagen aufbewahren.*

 **Dolby** Audio

HDMI™
HIGH-DEFINITION MULTIMEDIA INTERFACE

Inhaltsverzeichnis

1. Sicherheitsinformationen	3
1.1 Verwendete Zeichen und Symbole	3
1.2 Allgemeine Sicherheitshinweise	3
2. Bestimmungsgemäßer Gebrauch	5
3. Lieferumfang	6
4. Anschlüsse	6
5. Inbetriebnahme	6
5.1 Kabelverbindungen	7
5.2 Batterien einlegen	8
5.3 Fernbedienung koppeln / entkoppeln	8
5.4 Energiesparmodus der Fernbedienung	9
5.5 Menüsprache auswählen	9
5.6 Netzwerkverbindung herstellen	10
5.7 WLAN-Status kontrollieren	13
5.8 WLAN-Verbindung trennen	13
5.9 Software-Updates	13
6. Tastenbelegung	14
7. Programmierung der Fernbedienung	16
7.1 Signaltyp ändern	16
7.2 TV-Gerät einprogrammieren	17
7.3 Fernbedienung zurücksetzen	20
8. Reinigung	20
9. Entsorgung	20
9.1 Löschen von persönlichen Daten	20
9.2 Rückgabe von Altgeräten	21
10. Fehlerbehebung	21
11. Rechtliche Hinweise	23
11.1 Eingetragene Warenzeichen und Lizenzhinweise	23
11.2 Open Source Software	24
12. Konformitätserklärung	24
13. Technische Daten	24
13.1 Set Top Box	24
13.2 Fernbedienung	26

1. Sicherheitsinformationen

Bevor Sie mit der Inbetriebnahme beginnen, lesen Sie bitte die folgenden Informationen sorgfältig durch. Sie dienen zur Vermeidung von Fehlanwendungen und daraus resultierenden Personenschäden, Störungen und / oder Beschädigungen der Hard- und Software.

Bewahren Sie diese Gebrauchsanleitung für später auftretende Fragen auf und geben Sie diese an zukünftige Benutzer weiter.

1.1 Verwendete Zeichen und Symbole

Bitte machen Sie sich vorab mit den Zeichen und Symbolen vertraut, welche in dieser Gebrauchsanleitung verwendet werden.



WARNUNG

Bezeichnet eine möglicherweise drohende Gefahr. Wenn sie nicht gemieden wird, können schwerste Verletzung oder Tod die Folge sein.



VORSICHT

Bezeichnet eine möglicherweise drohende Gefahr. Wenn sie nicht gemieden wird, können leichte Verletzungen die Folge sein.

ACHTUNG

Bezeichnet eine möglicherweise schädliche Situation. Wenn sie nicht gemieden wird, kann die Komponente oder etwas in dessen Umgebung beschädigt werden.



Zusätzliche Hinweise und Informationen

1.2 Allgemeine Sicherheitshinweise

Gefahr durch elektrische Spannung sowie sich daraus ergebende Brandgefahr

Stromversorgung / Verbindungskabel

- Betreiben Sie die Set Top Box nur mit dem im Lieferumfang enthaltenen Netzteil und den im Lieferumfang enthaltenen Verbindungskabeln.
- Überprüfen Sie das Kabel des Netzteils regelmäßig auf Beschädigungen. Sollten Sie Beschädigungen feststellen, nehmen Sie das Netzteil vom Strom und kontaktieren Sie Ihren Netzbetreiber.

Netzspannung

- Betreiben Sie die Set Top Box nur mit der dafür angegebenen Netzspannung.

Zugänglichkeit der Netzsteckdose

- Die Set Top Box muss mit einer leicht zugänglichen Steckdose verbunden werden. Sie sollten jederzeit in der Lage sein, die Set Top Box vom Stromnetz zu trennen.

Mechanische Belastungen

- Lassen Sie die Set Top Box nicht auf den Boden fallen. Montieren Sie die Set Top Box nicht höher als 2 Meter über dem Boden.

Reparatur

- Versuchen Sie nicht, die Set Top Box selbst zu reparieren. Die elektrische Sicherheit könnte dadurch gefährdet werden. Sollte die Set Top Box hinuntergefallen oder Wasser eingedrungen sein, nehmen Sie die Set Top Box sofort vom Strom und kontaktieren Sie Ihren Netzbetreiber.

Umgebungsbedingungen

- Die Set Top Box darf nur in Innenräumen verwendet werden.
- Schützen Sie die Set Top Box vor Feuchtigkeit, Tropf- und Spritzwasser.
- Stellen Sie keine mit Flüssigkeit gefüllten Gegenstände wie z. B. Vasen auf die Set Top Box.
- Betreiben Sie die Set Top Box nicht in Feuchträumen und nur in gemäßigttem, nicht tropischem Klima.

Gefahr von Verätzung und Explosion durch Batterien

- Schützen Sie die Batterien vor direkter Sonneneinstrahlung, offenen Flammen oder anderen Wärmequellen.
- Die im Lieferumfang enthaltenen Batterien dürfen nicht wieder aufgeladen werden.
- Entfernen Sie die Batterien aus der Fernbedienung, wenn Sie diese längere Zeit nicht benutzen.
- Bewahren Sie die Fernbedienung außerhalb der Reichweite von Kindern auf.

Gefahr von Störungen oder Defekten am Gerät

Überhitzung

- Halten Sie mindestens folgenden Freiraum um die Set Top Box ein: 10 cm oberhalb, 5 cm dahinter, 2 cm seitlich.
- Stellen Sie die Set Top Box niemals in einen Schrank oder ein Regal mit unzureichender Belüftung.
- Stellen Sie keine Gegenstände auf die Set Top Box wie z. B. andere Geräte oder Kerzen.
- Schützen Sie die Geräte vor direkter Sonneneinstrahlung, offenen Flammen oder anderen Wärmequellen wie z. B. der Heizung.

Ersetzen von Kabeln

→ Ersetzen Sie beschädigte Kabel immer durch gleichwertige Kabel.

Längere Abwesenheit oder Gewitter

→ Trennen Sie die Set Top Box bei längerer Abwesenheit und bei Gewitter durch Ziehen des Netzteils vom Stromnetz.

→ Trennen Sie ebenfalls alle Geräte, welche mit der Set Top Box verbunden sind.

Mechanische Belastungen

→ Sollte die Fernbedienung defekt sein, entfernen Sie die Batterien und kontaktieren Sie den Kundenservice.

→ Verwenden Sie beim Bedienen der Fernbedienung keine harten oder scharfen Gegenstände wie Fingernägel oder Messer.

Spielende Kinder

→ Bewahren Sie die Set Top Box außerhalb der Reichweite von Kindern auf.

Erwärmung der Set Top Box



→ Die Erwärmung der Set Top Box liegt im zulässigen Bereich. Dennoch können sich empfindliche Möbeloberflächen durch die ständige Wärmeeinwirkung im Laufe der Zeit verfärben.

→ Die Gerätefüße können auf behandelten Möbeloberflächen Farbveränderungen hervorrufen. Stellen Sie die Set Top Box gegebenenfalls auf eine geeignete Unterlage.

2. Bestimmungsgemäßer Gebrauch

Die Set Top Box ist für den Empfang von TV- und Radiosignalen in Verbindung mit IPTV-Systemen bestimmt. Die Fernbedienung dient zur Steuerung der Set Top Box und gegebenenfalls TV-Geräten. Jeglicher anderweitiger Gebrauch ist nicht bestimmungsgemäß. Der Hersteller übernimmt keine Gewähr für Fehler, Störungen oder Schäden, die auf nicht bestimmungsgemäßen Gebrauch zurückzuführen sind. Dazu gehören insbesondere:

- Unsachgemäßes Anschließen und Bedienen
- Verwendung ungeeigneter Datenträger oder Zubehör
- Nichteinhaltung erforderlicher Installations- und Lagerbedingungen
- Verseuchung von Softwarekomponenten mit Computerviren
- Modifikationen der Hard- und Software

3. Lieferumfang

- Set Top Box
- Netzteil
- HDMI-Kabel (1,5 m)
- Netzwerkkabel (3 m)
- Fernbedienung
- 2 x Batterien Typ AAA
- Gebrauchsanleitung

4. Anschlüsse

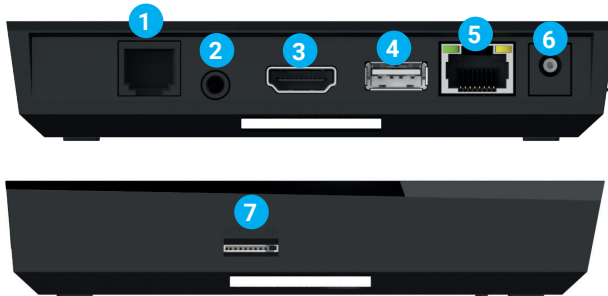


Abbildung 1: Anschlüsse

- | | | | |
|---|--|---|-----------------------------------|
| 1 | RJ12 (RS232 und IR Input) | 5 | LAN |
| 2 | S/PDIF Optisch / 3,5 mm Klinke ¹⁾ | 6 | Power |
| 3 | HDMI | 7 | Micro-SD-Kartenslot ²⁾ |
| 4 | USB ²⁾ | | |

¹⁾ Kombiniertes Anschluss für 3,5 mm Klinke (z. B. für Kopfhörer) und Optisches TOSLink (S/PDIF)

²⁾ Derzeit ohne Funktion

5. Inbetriebnahme



WARNUNG

Gefahr durch elektrische Spannung sowie sich daraus ergebende Brandgefahr

→ Die Kabel dürfen nicht geknickt oder eingeklemmt werden.

ACHTUNG

Gefahr von Störungen oder Defekten am Gerät

Fehlerhaftes Anschließen

→ Schließen Sie die Kabel in der richtigen Reihenfolge an die Set Top Box an (siehe **Abbildung 2**). Achten Sie darauf, dass das Netzwerkkabel hörbar einrastet.

Unterbrechung der Stromzufuhr während der Installation

➔ Während der Installation sowie bei Updates der Software dürfen Sie die Stromzufuhr zur Set Top Box nicht unterbrechen. Sie vermeiden dadurch mögliche Schäden.



Die Set Top Box benötigt eine aktive Internetverbindung, um sich mit einem IPTV-System verbinden zu können. Stellen Sie die Verbindung entweder mit einem Netzkabel oder mithilfe von WLAN her. Beachten Sie jedoch, dass bei einer Verbindung mit WLAN und gleichzeitiger Nutzung dieser Netzwerkverbindung durch andere Geräte die Bandbreite eingeschränkt sein kann. Dadurch kann es zu Störungen oder Unterbrechungen bei der Wiedergabe kommen.

5.1 Kabelverbindungen

1. Verbinden Sie die Set Top Box wie in **Abbildung 2** dargestellt. Achten Sie dabei auf die abgebildete Anschlussreihenfolge:
 - 1 HDMI-Kabel
 - 2 Netzkabel
 - 3 Netzteil
2. Schalten Sie das TV-Gerät ein.

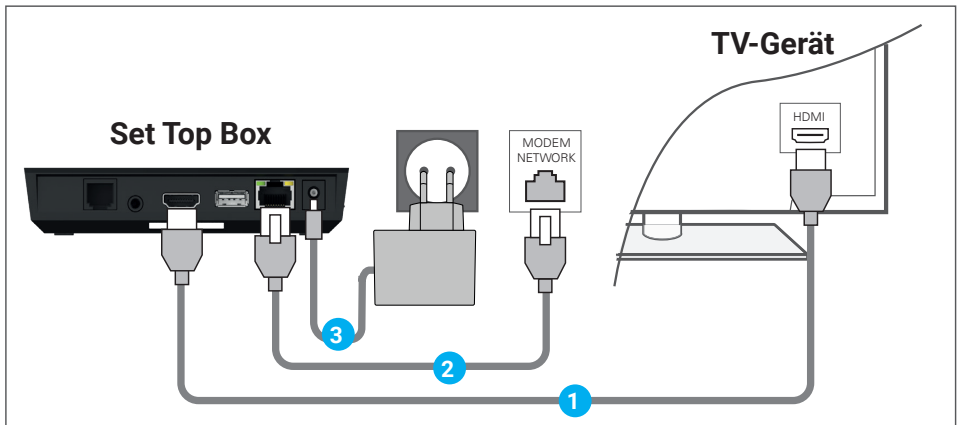


Abbildung 2: Kabelverbindungen

5.2 Batterien einlegen

1. Legen Sie die Batterien in die Fernbedienung ein (siehe **Abbildung 3**). Drücken Sie dazu den Batteriefachdeckel an der Markierung nach unten und schieben Sie ihn nach hinten **1**, um das Batteriefach zu öffnen.
2. Legen Sie die Batterien in das Batteriefach **2** und achten Sie dabei auf die richtige Polung (siehe Markierung am Boden des Batteriefachs).
3. Führen Sie die Nase des Deckels in die vorgesehene Öffnung **3** des Batteriefachs ein und schieben Sie den Batteriefachdeckel nach vorn **4** bis er hörbar einrastet.

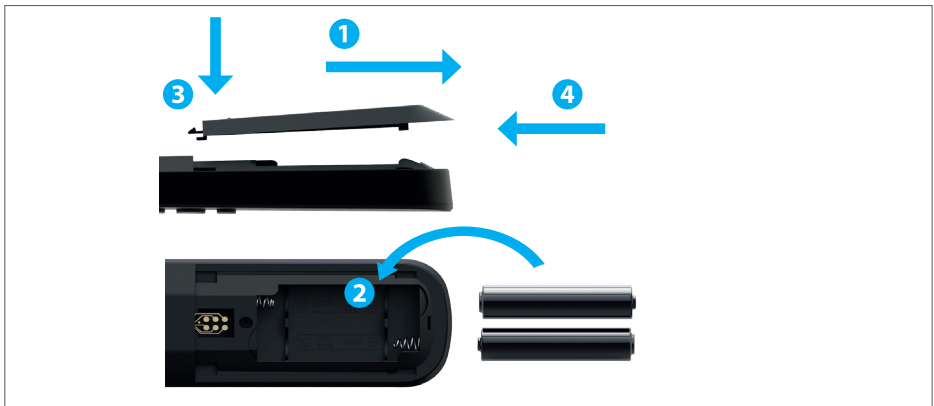


Abbildung 3: Batterien einlegen / entfernen

5.3 Fernbedienung koppeln / entkoppeln

5.3.1 Fernbedienung koppeln

Bei der ersten Inbetriebnahme erfolgt eine automatische Erkennung der Fernbedienung.

1. Legen Sie die Batterien in die Fernbedienung ein.
2. Warten Sie, bis am TV-Gerät ein Fernbedienungs-Symbol angezeigt wird.
3. Drücken Sie die Taste **OK**, um die automatische Erkennung zu starten.
4. Die Fernbedienung wird nun mit der Set Top Box gekoppelt. Das Koppeln kann einige Minuten dauern.

5.3.2 Fernbedienung entkoppeln (Bluetooth-Modus)

Wenn Sie die Fernbedienung gegen eine neue austauschen, müssen Sie die alte Fernbedienung entkoppeln.

1. Wechseln Sie in der Benutzeroberfläche des IPTV-Systems in die Ansicht **Einstellungen > Fernbedienung** oder drücken Sie die Taste auf der Set Top Box.
2. Folgen Sie den Anweisungen zum Entkoppeln der Fernbedienung.
 - ✓ Die Set Top Box startet erneut.
 - ✓ Die Ansicht zum Koppeln der Fernbedienung wird angezeigt.
3. Folgen Sie den Anweisungen zum Koppeln der Fernbedienung.

5.4 Energiesparmodus der Fernbedienung

Die Fernbedienung verfügt über einen automatischen Energiesparmodus, um die Lebensdauer der Batterien zu erhöhen. Der Energiesparmodus ist beendet, sobald die grüne LED zweimal kurz hintereinander blinkt.

5.5 Menüsprache auswählen

Sobald die Fernbedienung mit der Set Top Box gekoppelt wurde, wird die Sprachauswahl angezeigt. Wählen Sie hier die gewünschte Sprache für die Benutzeroberfläche aus.

1. Wählen Sie die gewünschte Sprache aus.
2. Bestätigen Sie Ihre Auswahl durch Drücken der Taste **OK**.



Abbildung 4: Sprachauswahl

5.6 Netzwerkverbindung herstellen



Wenn Sie die Netzwerkverbindung bereits mit einem Netzwerkkabel hergestellt haben und zu WLAN wechseln wollen, entfernen Sie das Netzwerkkabel und das Netzteil und verbinden Sie das Netzteil nach 5 Sekunden erneut mit der Set Top Box, um in das Setup-Menü zu gelangen.

Wenn Sie die Netzwerkverbindung mit einem Netzwerkkabel hergestellt haben, lesen Sie weiter in Kapitel **5.9 Software-Updates** auf Seite 13. Wenn Sie die Netzwerkverbindung mit WLAN herstellen wollen, lesen Sie im nächsten Abschnitt weiter.

5.6.1 WLAN-Verbindung herstellen

Zur Herstellung einer WLAN-Verbindung stehen Ihnen verschiedene Methoden zur Verfügung:

- **Suchen:** Die Set Top Box sucht automatisch nach verfügbaren WLAN-Netzen.
- **Erweitert:** Nutzen Sie WPS oder geben Sie die SSID manuell ein.

5.6.1.1 WLAN suchen

1. Aktivieren Sie im Setup-Menü den Menüpunkt **WLAN verbinden**.
2. Aktivieren Sie die Schaltfläche **Suchen** durch Drücken der Taste **OK**.
3. Wählen Sie aus den angezeigten WLANs das gewünschte WLAN aus. Achten Sie dabei auf eine ausreichend hohe Signalstärke (siehe **Abbildung 6** auf Seite 11).
4. Geben Sie mithilfe der angezeigten virtuellen Tastatur das WLAN-Passwort ein und bestätigen Sie die Eingabe durch Aktivieren der Schaltfläche **OK**.
5. Warten Sie, bis die Verbindung hergestellt wurde und aktivieren Sie danach die Schaltfläche **Verlassen** so oft, bis die Meldung **Die Netzwerkverbindung wurde erfolgreich hergestellt** angezeigt wird.

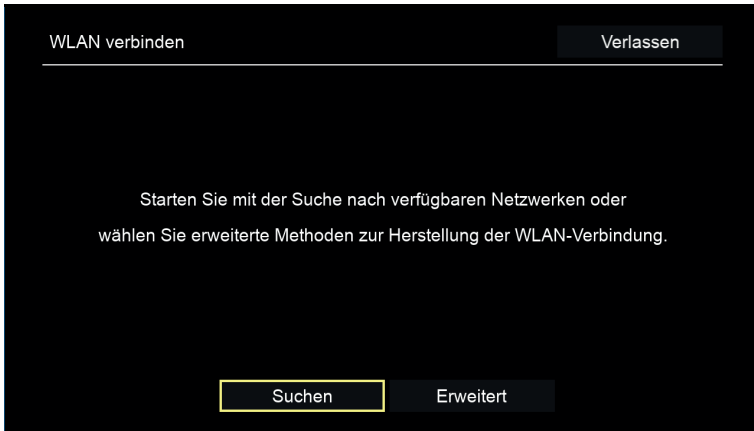


Abbildung 5: WLAN-Setup

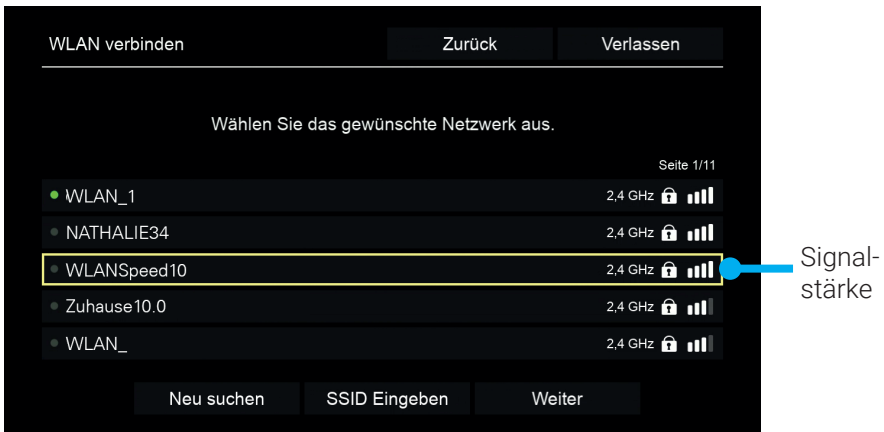


Abbildung 6: Verfügbare WLANs

5.6.1.2 Erweitertes WLAN-Setup



Möglicherweise sind nicht alle hier beschriebenen Methoden mit Ihrem Router kompatibel.

Im erweiterten WLAN-Setup können Sie zwischen verschiedenen Methoden wählen.

- **WPS-Taste:** Verbindung wird automatisch nach Drücken der WPS-Taste des Routers hergestellt
- **WPS-PIN:** Verbindung mittels PIN-Eingabe auf der Webseite des Routers freigeben
- **SSID eingeben:** Name des Netzwerks manuell eingeben
- **Suchen:** siehe Kapitel **5.6.1.1 WLAN suchen** auf Seite 10

Um eine WLAN-Verbindung mithilfe des erweiterten WLAN-Setup herzustellen, gehen Sie wie folgt vor:

1. Aktivieren Sie im Setup-Menü den Menüpunkt **Erweitert**.
2. Navigieren Sie zur gewünschten Setup-Methode.
3. Folgen Sie im Anschluss den Anweisungen am TV-Gerät.

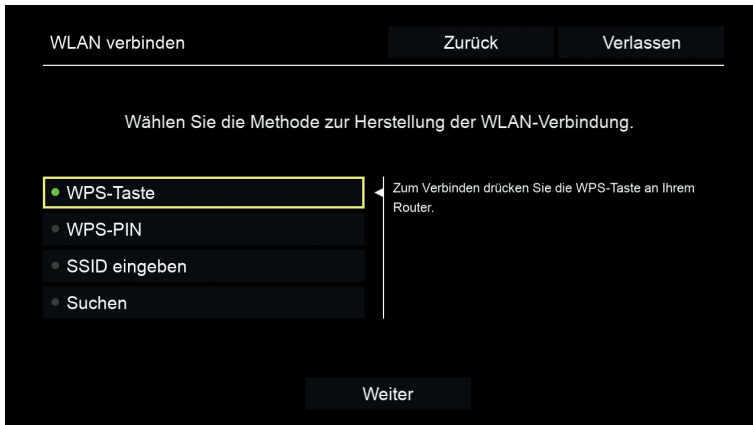


Abbildung 7: Erweitertes WLAN-Setup

5.7 WLAN-Status kontrollieren

Im Menü **WLAN Status** können Sie aktuelle Daten zu Ihrer WLAN-Verbindung abrufen wie z. B. Signalstärke oder die MAC-Adresse des WLAN-Adapters.

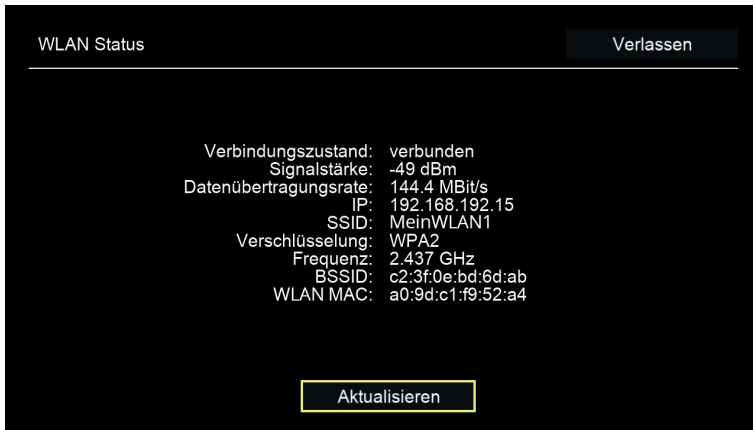


Abbildung 8: Übersicht WLAN-Status

5.8 WLAN-Verbindung trennen


Um die WLAN-Verbindung zu trennen, navigieren Sie im Setup-Menü auf **WLAN trennen**. Danach können Sie folgendes tun:

- **Set Top Box mit einem anderen WLAN verbinden:** Gehen Sie vor, wie in Kapitel **5.6.1 WLAN-Verbindung herstellen** auf Seite 10 beschrieben.
- **Netzwerkverbindung mit einem Netzkabel herstellen:** Verbinden Sie das mitgelieferte Netzkabel wie in **Abbildung 2** auf Seite 7 beschrieben.

5.9 Software-Updates

Software-Updates werden automatisch durchgeführt. Wenn bereits bei der Inbetriebnahme ein Software-Update vorliegt, müssen Sie zuerst das Software-Update installieren. Folgen Sie dazu den Anweisungen am TV-Gerät.

6. Tastenbelegung

 Die Tastenbelegung und der Funktionsumfang können abweichen.


 Einige Tastenfunktionen der Fernbedienung sind abhängig von der jeweils ausgeführten Funktion und Ansicht in der Benutzeroberfläche. Für weitere Informationen rufen Sie die Hilfe in der jeweiligen Ansicht auf.



Abbildung 9: Tastenbelegung

1 Ein / Aus (Standby)	13 Datum / Uhrzeit auswählen (TV-Programm / EPG)
2 Zifferntasten	Inhalt negativ bewerten
3 Teletext aufrufen	Sendersortierung / Favoritenliste zurücksetzen
4 Suche aufrufen	14 Inhalt positiv bewerten
5 Eingabe bestätigen Senderliste einblenden	15 Sendung aufnehmen / Aufnahme löschen
6 Navigationstasten	Suchbegriff löschen
7 TV-Programm aufrufen	Mobilgerät entfernen
8 Menü aufrufen Auf Set Top Box-Quelle umschalten	16 Schnelles Vor- / Zurückspulen
9 Sender auf (+) und ab (-)	17 Vor- / Zurückspulen
10 Wiedergabe / Pause (Rekorder / Replay / Videothek)	18 Stumm schalten
11 Stopp (Rekorder / Replay / Videothek) Aktuelle Sendung (TV-Programm)	19 Lautstärke lauter (+) und leiser (-)
12 Streameinstellungen öffnen Bildschirm dunkel schalten (Radio) Favoritenliste anzeigen	20 Zurück
	21 Seitenweise blättern (auf / ab)
	22 Kurzinfo einblenden Sendungsdetails anzeigen
	23 Zeichen löschen Zum vorherigen Stream wechseln
	24 Hilfe aufrufen

7. Programmierung der Fernbedienung



Beachten Sie die Angaben in der jeweiligen Programmierart. Wenn Sie davon abweichen oder 15 Sekunden keine Taste drücken, bricht der Programmierungsvorgang ab. Dies wird durch einmaliges Blinken der grünen LED angezeigt.

Die Fernbedienung verfügt über unterschiedliche Signaltypen. Zusätzlich können Sie ein TV-Gerät einprogrammieren. Dadurch können Sie mit der Fernbedienung die Set Top Box und Ihr TV-Gerät steuern.

Signaltyp	Beschreibung	Code
Bluetooth (Standard)	Steuert die Set Top Box im Bluetooth-Modus. Die Fernbedienung muss dafür mit der Set Top Box gekoppelt werden.	1
Infrarot	Steuert die Set Top Box im Infrarot-Modus.	2

Tabelle 1: Signaltypen

7.1 Signaltyp ändern

Bei der Auslieferung befindet sich die Fernbedienung im Bluetooth-Modus. Wenn Sie den Signaltyp ändern wollen, gehen Sie wie folgt vor:

- Halten Sie die Tasten **7** und **9** gleichzeitig für mindestens 3 Sekunden gedrückt.
 - ✓ Die grüne LED der Fernbedienung leuchtet.
- Geben Sie den gewünschten Code ein (siehe **Tabelle 1**).
 - ✓ Die grüne LED der Fernbedienung blinkt zweimal kurz hintereinander.

Der gewählte Signaltyp ist nun aktiv. Sie können den Signaltyp jederzeit auf die gleiche Art und Weise ändern. Wie Sie die Fernbedienung in den Auslieferungszustand zurücksetzen, lesen Sie in Kapitel **7.3 Fernbedienung zurücksetzen** auf Seite 20.

7.2 TV-Gerät einprogrammieren



Möglicherweise ist die Fernbedienung nicht mit Ihrem TV-Gerät kompatibel.

Die Fernbedienung verfügt über eine integrierte Datenbank mit TV-Codes zahlreicher Marken. Je nach Marke Ihres TV-Geräts können Sie einen TV-Code auf unterschiedliche Art und Weise einprogrammieren:

- **Manuelle Programmierung:** Sie müssen den TV-Code manuell eingeben.
- **Marken-Codesuche:** Sie können innerhalb einer Marke nach einem passenden TV-Code suchen.
- **Automatische Codesuche:** Sie können die gesamte TV-Datenbank nach einem passenden TV-Code durchsuchen.



7.2.1 Manuelle Programmierung

Bei der manuellen Programmierung müssen Sie den passenden TV-Code direkt eingeben. Je nach Marke des TV-Geräts kann es sein, dass Sie mehrere TV-Codes ausprobieren müssen, bis Sie einen passenden TV-Code gefunden haben. Eine Liste mit den TV-Codes für die gängigsten TV-Geräte finden Sie in **Tabelle 2** auf Seite 18. Eine vollständige Liste aller unterstützter Geräte finden Sie unter www.ocilion.com/gebrauchsanleitungen. Wenn Sie den TV-Code Ihres TV-Geräts kennen, ist dies die schnellste Art der Programmierung.

1. Schalten Sie Ihr TV-Gerät ein.
2. Halten Sie die Tasten **1** und **3** gleichzeitig für mindestens 3 Sekunden gedrückt.
 - ✓ Die rote LED der Fernbedienung leuchtet.
3. Geben Sie den 3-stelligen Code lt. TV-Codetabelle ein.
 - ✓ Wenn der TV-Code gültig ist, blinkt die rote LED zweimal kurz hintereinander.
4. Halten Sie die Taste **g** gedrückt und drücken Sie dann die Taste **g**.
 - ✓ Schaltet sich das TV-Gerät aus, ist der TV-Code korrekt.
 - ✓ Wenn das TV-Gerät nicht auf den Befehl reagiert, führen Sie die Schritte 2 bis 4 jeweils mit weiteren Codes der TV-Codetabelle aus, bis sich das TV-Gerät ausschaltet.
5. Schalten Sie das TV-Gerät wieder ein und wiederholen Sie Schritt 4, um weitere Tasten auszuprobieren, ob diese korrekt funktionieren.

7.2.2 Marken-Codesuche

Bei der Marken-Codesuche erfolgt die Suche innerhalb der TV-Codes einer bestimmten Marke. In der nachfolgenden Tabelle sind 10 TV-Marken angeführt. Wenn die Marke Ihres TV-Geräts in der Tabelle nicht vorhanden ist, verwenden Sie eine andere Art der Codesuche.

1. Schalten Sie Ihr TV-Gerät ein.
2. Halten Sie die Taste  und den entsprechenden Code aus **Tabelle 2** gleichzeitig für mindestens 3 Sekunden gedrückt.
 - ✓ Die rote LED der Fernbedienung leuchtet.
3. Drücken Sie die Taste  und danach die Taste .
 - ✓ Schaltet sich das TV-Gerät aus, ist der TV-Code korrekt. Schalten Sie das TV-Gerät wieder ein und probieren Sie weitere Tasten aus, ob diese korrekt funktionieren.
 - ✓ Wenn das TV-Gerät nicht auf den Befehl reagiert, wiederholen Sie Schritt 3 so oft, bis sich das TV-Gerät ausschaltet bzw. weitere Tasten korrekt funktionieren.
 - ✓ Durch Drücken der Taste  wird der Programmiervorgang vorzeitig beendet.
4. Drücken Sie die Taste , um den TV-Code zu bestätigen.
 - ✓ Die rote LED leuchtet zweimal kurz hintereinander.

Marke	Code
Samsung	1
LG	2
Sony	3
Philips	4
Panasonic	5

Marke	Code
Loewe	6
Grundig	7
Sharp	8
Toshiba	9
JVC	0







Tabelle 2: Marken-Codes

7.2.3 Automatische Codesuche



Die automatische Codesuche kann mehrere Minuten dauern. Verwenden Sie diese Methode deshalb nur, wenn keine der anderen Methoden funktioniert hat.


Bei der automatischen Code-Suche werden die TV-Codes ALLER TV-Marken durchsucht.

1. Schalten Sie Ihr TV-Gerät ein.
2. Halten Sie die Tasten  und  gleichzeitig für mindestens 3 Sekunden gedrückt.
 - ✓ Die rote LED leuchtet.
3. Drücken Sie die Taste  und danach die Taste .
 - ✓ Schaltet sich das TV-Gerät aus, ist der TV-Code korrekt. Schalten Sie das TV-Gerät wieder ein und probieren Sie weitere Tasten aus, ob diese korrekt funktionieren.
 - ✓ Wenn das TV-Gerät nicht auf den Befehl reagiert, wiederholen Sie Schritt 3 so oft, bis sich das TV-Gerät ausschaltet bzw. weitere Tasten korrekt funktionieren.
 - ✓ Durch Drücken der Taste  wird der Programmiervorgang vorzeitig beendet.
4. Drücken Sie die Taste , um den TV-Code zu bestätigen.
 - ✓ Die rote LED leuchtet zweimal kurz hintereinander.

7.2.4 TV-Gerät steuern



Welche Tasten der Fernbedienung mit Ihrem TV-Gerät kompatibel sind, ist abhängig von den Tasten der Original-Fernbedienung Ihres TV-Geräts.



Wenn Sie einen gültigen Code einprogrammiert haben, können Sie Ihr TV-Gerät steuern. Halten Sie die Taste  gedrückt und drücken Sie die gewünschte Taste zur Steuerung Ihres TV-Geräts.

7.3 Fernbedienung zurücksetzen



Wenn Sie die Fernbedienung auf Werkseinstellungen zurücksetzen, müssen Sie die Fernbedienung erneut mit der Set Top Box koppeln (siehe Kapitel **5.3.1 Fernbedienung koppeln** auf Seite 8). Wenn Sie einen TV-Code einprogrammiert haben, wird dieser gelöscht.

Um die Fernbedienung auf Werkseinstellungen zurückzusetzen, gehen Sie wie folgt vor:

1. Halten Sie die rote  und die blaue  Funktionstaste gleichzeitig für mindestens 5 Sekunden gedrückt.
 - ✓ Die grüne LED der Fernbedienung blinkt zweimal kurz hintereinander.
2. Geben Sie die Ziffern **9999** ein.
 - ✓ Wenn die grüne LED zweimal kurz hintereinander blinkt, wurde die Fernbedienung auf Werkseinstellungen zurückgesetzt.

Die Fernbedienung befindet sich im Bluetooth-Modus. Die Bluetooth-Verbindung zur Set Top Box sowie der einprogrammierte TV-Code (sofern vorhanden) wurden gelöscht.

8. Reinigung



WARNUNG

Gefahr durch elektrische Spannung sowie sich daraus ergebende Brandgefahr

- Trennen Sie die Set Top Box vor der Reinigung vom Stromnetz.
- Benutzen Sie zur Reinigung der Geräte ein trockenes, fusselfreies Tuch.
- Reinigen Sie nur die Oberfläche der Geräte.
- Öffnen Sie auf keinen Fall die Geräte.
- Verwenden Sie keine lösemittelhaltigen Reinigungsmittel.

9. Entsorgung

9.1 Löschen von persönlichen Daten

Bevor Sie die Set Top Box entsorgen, stellen Sie sicher, dass Sie etwaige Speichermedien (USB-Stick, SD-Karte) entfernen bzw. die darauf befindlichen Daten löschen. Dies dient zu Ihrer eigenen Sicherheit und verhindert, dass Ihre persönlichen Daten in falsche Hände geraten.

9.2 Rückgabe von Altgeräten

Anwendbar in der Europäischen Union und anderen europäischen Staaten mit Systemen zur getrennten Sammlung von Wertstoffen.



Elektronische Geräte und Batterien dürfen nicht mit dem Hausmüll entsorgt werden. Konsumierende sind gesetzlich verpflichtet, elektronische Geräte und Batterien am Ende ihrer Lebensdauer an den dafür eingerichteten öffentlichen Sammelstellen oder an die Verkaufsstelle zurückzugeben. Einzelheiten dazu regelt das jeweilige Landesrecht. Das Symbol auf dem Produkt, der Gebrauchsanleitung oder der Verpackung weist auf diese Bestimmungen hin.

Mit der Wiederverwertung, der stofflichen Verwertung oder anderer Formen der Verwertung von Altgeräten leisten Sie einen wichtigen Beitrag zum Schutz unserer Umwelt.

Um die Entsorgung von Altgeräten, welche Batterien enthalten, zu erleichtern, müssen diese vor der Abgabe in einer öffentlichen Sammelstelle vom Altgerät getrennt werden.

10. Fehlerbehebung

Fehler	Mögliche Ursache	Abhilfe
Set Top Box		
LED leuchtet nicht	Keine Netzspannung oder Set Top Box defekt	Netzteil und Kabel auf festen Sitz kontrollieren. Bleibt der Fehler bestehen, Netzbetreiber kontaktieren.
Kein Bild	Keine Netzspannung	Netzteil und Kabel auf festen Sitz kontrollieren.
	Kabelverbindung fehlerhaft	Kabelverbindungen auf festen Sitz kontrollieren.
	Falsche HDMI-Quelle	HDMI-Quelle des TV-Geräts auf Set Top Box einstellen.
Schlechte Bildqualität	Nicht kompatibles HDMI-Kabel	Verwenden Sie ausschließlich das mitgelieferte HDMI-Kabel.
Bild ruckelt	WLAN-Signal zu schwach	Setup aufrufen und Signalstärke unter WLAN Status kontrollieren (siehe Seite 12).

Fehler	Mögliche Ursache	Abhilfe
	Bandbreite eingeschränkt aufgrund mehrerer Benutzer	Netzwerkkabel anstelle von WLAN verwenden.
Set Top Box kann keine WLAN-Verbindung herstellen	MAC-Adresse der Set Top Box am Router nicht zugelassen	Router überprüfen und MAC-Adresse der Set Top Box zulassen.
Supportinfo 30 - 34 wird länger als 3 Minuten angezeigt	Technischer Fehler beim Aufbau der Netzwerkverbindung	Set Top Box für ca. 5 Min. vom Strom nehmen. Ggf. Netzbetreiber kontaktieren.
Supportinfo 40 - 85	Technischer Fehler während Software-Update	Set Top Box für ca. 5 Min. vom Strom nehmen. Ggf. Netzbetreiber kontaktieren.
Fernbedienung		
Die LED reagiert nicht	Die Batterien wurden nicht korrekt eingelegt	Kontrollieren Sie, ob die Batterien richtig eingelegt sind oder ob die Batterien leer sind.
	Die Batterien sind schwach oder leer	Gehen Sie möglichst nahe an die Set Top Box heran und drücken Sie ein paar Mal beliebige Zifferntasten der Fernbedienung. Wenn die Set Top Box reagiert, bedeutet dies, dass die Batterien schwach sind. Tauschen Sie in dem Fall die Batterien gegen neue aus.
Die Marke Ihres TV-Geräts steht nicht in der Codetabelle und nicht in der Markentabelle		Führen Sie die automatische Code-Suche aus (siehe Kapitel 7.2.3 Automatische Codesuche auf Seite 19).
Die LED reagiert nicht	Die Batterien wurden nicht korrekt eingelegt	Kontrollieren Sie, ob die Batterien richtig eingelegt sind oder ob die Batterien leer sind.

Fehler	Mögliche Ursache	Abhilfe
Das TV-Gerät reagiert nicht, obwohl der automatische Codesuchlauf ausgeführt wurde	Der automatische Codesuchlauf durchsucht alle Codes. Das kann bis zu 15 Minuten dauern.	Führen Sie den automatischen Codesuchlauf mindestens 15 Minuten lang durch.
Die LED blinkt dauerhaft grün	Die Fernbedienung ist noch nicht gekoppelt.	Wie Sie die Fernbedienung koppeln, lesen Sie in Kapitel 5.3.1 Fernbedienung koppeln auf Seite 8.
Die LED blinkt dauerhaft grün	Die Fernbedienung kann keine Verbindung zur Set Top Box aufbauen.	Prüfen Sie, ob die Set Top Box mit Strom versorgt wird. Sollte das Problem bestehen bleiben, müssen Sie die Fernbedienung erneut koppeln (siehe Kapitel 5.3.1 Fernbedienung koppeln auf Seite 8).

Tabelle 3: Fehlerbehebung

Bei weiteren Fragen kontaktieren Sie Ihren Netzbetreiber.

11. Rechtliche Hinweise

11.1 Eingetragene Warenzeichen und Lizenzhinweise



Hergestellt unter Lizenz der Dolby Laboratories. Dolby, Dolby Audio und das Doppel-D-Symbol sind eingetragene Warenzeichen der Dolby Laboratories.



HDMI, das HDMI-Logo und High-Definition Multimedia Interface sind Warenzeichen bzw. eingetragene Warenzeichen der HDMI Licensing LLC in den Vereinigten Staaten und anderen Ländern.

Kundenhinweise zu Lizenzen von MPEG LA finden Sie unter der folgenden Internetadresse: www.ocilion.com/lizenzen

11.2 Open Source Software

Das Produkt enthält unter anderem Open Source Software. Diese wurde von Dritten entwickelt und ist urheberrechtlich geschützt. Sie sind berechtigt, die Open Source Software gemäß den jeweils geltenden Lizenzbedingungen zu nutzen.

Die Lizenzbedingungen und weitere Informationen finden Sie unter der folgenden Internetadresse: www.ocilion.com/opensource

12. Konformitätserklärung

Hiermit erklärt der Hersteller, dass die CE-Kennzeichnung an den Geräten in Übereinstimmung mit den grundlegenden Anforderungen und den übrigen einschlägigen Bestimmungen der folgenden Richtlinien angebracht wurde:

- 2014/53/EU RED-Richtlinie
- 2009/125/EG Ökodesign-Richtlinie
- 2011/65/EU RoHS-Richtlinie

Den vollständigen Text der EU-Konformitätserklärung finden Sie unter der folgenden Internetadresse: www.ocilion.com/ce

13. Technische Daten

13.1 Set Top Box

Artikelinformation	
Artikel-Nr.	STB-P520/020
Farbe	schwarz
Gewicht netto	200 g
Abmessungen (B x H x T)	130 x 130 x 25 mm
Umgebungsbedingungen	
Temperatur	+5° – +40° C
Feuchtigkeit	20 – 80 %
Leistung / Energieverbrauch	
Deep-Standby	0,3 Watt
Normalbetrieb	2,9 Watt
Unterstützte Formate und Codecs	
Audio-Codecs	ac3, wma2, mp3, pcm, aac, mp2, aiff, aif, wav
Video-Codecs	MPEG1/2/4, avc, H.263 / H.264, H.265, xvid, m-jpeg
Video-Auflösungen	576i, 576p, 720p, 1080i, 1080p, 2160p

Externe Anschlüsse	
▪ 1 x Ethernet (RJ45)	▪ 1 x S/PDIF optisch / 3,5 mm Klinke (Stereo)
▪ 1 x HDMI™ 2.0a	▪ 1 x RS232 und IR Input (RJ12)
▪ 1 x USB 3.0	▪ 1 x Micro-SD-Kartenslot
Schnittstellen	
Bluetooth	5.0
Infrarot	36 KHz (RC-5:SAT2)
WLAN	IEEE 802.11 b/g/n/ac/ax (2,4 / 5 GHz)
WLAN-Sicherheit	WPA / WPA2 PSK
Kopierschutz	
DRM	Verimatrix Viewright®
HDMI	HDCP 2.2
Stromversorgung / Netzteil	
Name des Herstellers	Ocilion IPTV Technologies GmbH Schärdinger Str. 35 4910 Ried im Innkreis / AUSTRIA
Modellkennung	STB-P490/0
Eingangsspannung	100 - 240 V
Eingangswechselstromfrequenz	50 / 60 Hz
Ausgangsspannung	12,0 V
Ausgangsstrom	1,0 A
Ausgangsleistung	12,0 W
Durchschnittliche Effizienz im Betrieb (min)	83,26 %
Effizienz bei geringer Last (10 %) (min)	73,26 %
Leistungsaufnahme bei Nulllast (max)	0,1 W

Tabelle 4: Technische Daten Set Top Box

13.2 Fernbedienung

Artikelinformation	
Artikel-Nr.	T4HU2020/41k T4HU2020/41kA
Umgebungsbedingungen	
Temperatur	+5° – +40° C
Feuchtigkeit	20 – 80 %
Angaben zum Funkstandard	
Frequenzband	2,402 - 2,480 GHz
Max. Sendeleistung	1 mW

Tabelle 5: Technische Daten Fernbedienung

Version: 1.3
Stand: 09.03.2022

Hersteller:
Ocilion IPTV Technologies GmbH
Schärdinger Str. 35 • 4910 Ried im Innkreis / AUSTRIA
Telefon: +43 7752 2144-0 • Internet: www.ocilion.com



Im Zuge von Produktverbesserungen behalten wir uns vor, technische und optische Veränderungen an dem in dieser Gebrauchsanleitung beschriebenen Gerät vorzunehmen. Die jeweils aktuelle Gebrauchsanleitung finden Sie im Internet unter www.ocilion.com/gebrauchsanleitungen
Irrtümer und Druckfehler vorbehalten.